

FoU-program Entreprenöriellt lärande

PROJEKTPLAN

2013-09-24

Innehåll

Syfte.....	3
Förutsättningar och bakgrund.....	3
Mål och Indikatorer	4
Förväntat resultat	5
Förväntade effekter	5
Genomförandeplan	5
Forskningsupplägg.....	5
Utvecklingsarbete.....	7
Målgrupp	7
Avgränsningar	7
Deltagande skolhuvudmän	8
Programdesign	8
Tidsplan för projektet.....	8
Budget och resursbehov	8
Medfinansiärer	8
Risakanalys.....	8
Miljöpolicy	9
Projektorganisation	9
Kommunikationsplan	10
Avslut och överlämnande	10

Syfte

Syftet med FoU-programmet är att ge skolor stöd i utvecklingsarbetet inom entreprenöriellt lärande samt följa dess effekt via forskning. Forskningen avser att studera och finna samband mellan entreprenöriellt lärande och elevers resultat.

Förutsättningar och bakgrund

Vår historiska skolkultur har sina rötter i behovet av att utbilda industriarbetare. I dag efterfrågas kompetens som utgår från behovet av aktiva medarbetare som använder sina entreprenöriella förmågor och tar ansvar för den egna arbetsplatsens utveckling samt människor som omsätter sina idéer i egna verksamheter.

Bakgrunden till ett FoU-program om entreprenöriellt lärande är att chefer och ledare hos olika skolhuvudmän i kontakter med Ifous påpekat att det saknas en gemensam definition för entreprenöriellt lärande. Många har svårt att skilja mellan entreprenöriellt lärande och entreprenörskap i skolan (t.ex. Ung Företagsamhet), och det är inte självklart vad ett "entreprenöriellt förhållningssätt" innebär. Det kan därför lätt uppfattas som otydligt.

Det saknas också forskning och utvecklingsmetoder för nyttogörande av de studier som finns. Därför behövs mer forskning och utveckling inom området både för att få fram ny kunskap och för att utveckla metoder som ger resultat i klassrummet.

Definitioner och utgångspunkter

Entreprenöriellt lärande är ett pedagogiskt förhållningssätt – inte en metod. Däremot behövs metodutveckling för att åstadkomma ett entreprenöriellt lärande.

Entreprenörskap är "förmågan att identifiera möjligheter och skapa resurser för att ta tillvara på dessa möjligheter". Entreprenörskapet får något att ändra riktning.

Vi skiljer på det inre och det yttre entreprenörskapet. Det inre entreprenörskapet syftar till utvecklande av ett entreprenöriellt förhållningssätt. Det yttre entreprenörskapet syftar till användandet av företagsamma kompetenser i samhället, att vara en entreprenör i sitt eget liv, som anställd eller som företagare.

Det *entreprenöriella lärandet* kopplas till det *inre entreprenörskapet*. Om entreprenörskap handlar om *företagsamhet* så handlar entreprenöriellt lärande om "*ta sig för-samhet*". Den entreprenöriella skolkulturen tar hänsyn till både det inre entreprenörskapet och yttre entreprenörskapet för att skapa mening och sammanhang för eleven.

I entreprenöriella lärprocesser är skolledares och lärares uppgift att utveckla och stimulera elevers generella kompetenser och förmågor som att **ta initiativ, ansvar och omsätta idéer till handling**. Det handlar om att **utveckla nyfikenhet, självtillit, kreativitet och mod att ta risker**. Det entreprenöriella lärandet främjar också **kompetens att fatta beslut, kommunicera och samarbeta** (Skolverket). En förutsättning för att lyckas är att utveckla en entreprenöriell skolkultur som tillåter detta. I detta arbete har skolledarens och läraren en viktig roll att skapa arenor för möten mellan elever och omvärlden utanför skolan.

Regelverket

Entreprenöriellt lärande ska enligt 2011 års skolreform löpa som en röd tråd genom hela utbildningsväsendet (Se regeringens strategi för entreprenörskap inom utbildningsområdet). Entreprenöriellt lärande är ett pedagogiskt förhållningssätt där elevens drivkraft och företagsamhet är i fokus.

Enligt skollagen ska skolan *”Främja barns och elevers allsidiga personliga utveckling till aktiva, kreativa, kompetenta och ansvars-kännande individer och medborgare”*.

I läroplanen för grundskolan står följande:

*En viktig uppgift för skolan är att ge överblick och sammanhang. Skolan ska stimulera elevernas **kreativitet, nyfikenhet och självförtroende** samt vilja till att **pröva egna idéer** och **lösa problem**. Eleverna ska få möjlighet att **ta initiativ** och **ansvar** samt utveckla sin förmåga att **arbeta såväl självständigt som tillsammans med andra**. Skolan ska därigenom bidra till att eleverna utvecklar ett förhållningssätt som främjar entreprenörskap. (LGr11, kap 1)*

Gymnasiereformen lyfter fram entreprenörskap som en uppgift för hela gymnasieskolan (Gy2011).

I detta FoU-program vill vi genom forskning och utveckling skapa stöd för att skolhuvudmän systematiskt ska lyckas implementera entreprenöriellt lärande i hela organisationen.

Mål och Indikatorer

- Entreprenöriell pedagogik (förhållningssätt) är implementerad i de medverkande skolorna.
- Att elever upplever en givande skolgång och bra skolmiljö.
- Ökad måluppfyllelse bland elever.
- Ökad genomströmning (gymnasiet).
- Fler har behörighet till högre studier.
- En (metod-)handbok om entreprenöriellt lärande för lärare och skolledare samt för systemnivå tas fram.

Indikatorer på uppfyllelse av projektmål:

- elevers upplevelse av skolan (mätt genom t.ex. enkät)
- elevers välbefinnande (mätt genom t.ex. enkät)
- elevernas närvaro i skolan
- elevernas skolresultat
- gymnasiebehörighet (grundskola)
- färre avhopp från gymnasiet

Förväntat resultat

Alla medverkande chefer, ledare och lärare i de deltagande organisationerna utvecklar förståelse för och kunskap om

- vilken påverkan organisationens entreprenöriella förmåga och medarbetarkultur har på elevers möjligheter att utveckla entreprenöriella kompetenser,
- vilken styrning och ledning som behövs för att lyckas med att implementera entreprenöriellt lärande,
- på vilket sätt formativ bedömning kan användas som stöd i det entreprenöriella lärandet,
- de bakomliggande faktorer som påverkar entreprenöriella kompetenser och hur man bör arbeta med dessa, samt
- entreprenöriell pedagogik (förhållningssätt)

Förväntade effekter

Effekten av entreprenöriellt lärande är att eleven efter avslutad utbildning upplever:

JAG KAN	JAG VILL	JAG VÅGAR
<i>Innebär att elevens kunskaper utvecklats parallellt med förståelse och förmåga att dra nytta av det man lärt.</i>	<i>Innebär att elevens motivation och engagemang har utvecklats.</i>	<i>Innebär att eleven utvecklar sin självkänsla och inre drivkraft.</i>

Att även chefer, ledare, lärare och övrig personal i skolan ska genom att ha implementerat ett entreprenöriellt arbets- och förhållningssätt uppleva jag kan, jag vill, jag vågar.

Att alla bidrar till en trygg och meningsfull skolmiljö där människor vill vara och samverka.

Att fler elever går ut med betyg i alla ämnen, har ökad närvaro, förbättrade resultat, ökad andel till högskolestudier, arbete eller annan sysselsättning två år efter avslutad projektid.

Att samverkan skola – samhälle och skola – arbetsliv utvecklas och stärks.

Genomförandeplan

Forskningsupplägg

Umeå universitet står för den vetenskapliga delen av projektet. Forskningsgruppen består av seniora forskare och doktorander som börjar i september 2012. Forskningens inriktning kommer att hållas inom följande övergripande teman:

- styrning och ledning i klassrummet
- organisationens entreprenöriella förmåga och medarbetarkultur
- formativ bedömning
- entreprenöriell pedagogik/förhållningssätt
 - bakomliggande faktorer för att uppnå entreprenöriella förmågor

I avtal med Umeå universitet är dessa teman konkretiserade genom avtal 2012-06-29:

Aktionsforskningsinspirerande studier kommer att genomföras med fokus på elevers lärande och dess villkor. Exempel på relevanta områden är elevers motivation och strategier, skolans samverkan med arbetsliv, förändringsarbete, lärarens och ledarens ledarskap, betyg och bedömningsfrågor i det entreprenöriella klassrummet samt organisationers entreprenöriella förmågor.

Forskningsplan: (reviderad pga försening av enkäter)

ÅR 1	ÅR 2	ÅR 3	ÅR 4
HT 2012 Nulägesbeskrivning utifrån skolornas resultat och måluppfyllelse samt attityder till skolan (trivselenkäten, frånvaro, kön)	HT 2013 Sammanställa enkätmaterial som ska resultera i en rapport. Muntlig presentation övergripande resultat från enkäterna. Utifrån resultatet av nulägesbeskrivningen följeforskning av vissa skolor. Forskningsfrågor formuleras och kontakt tas med de aktuella skolorna. Början till empiriinsamling	HT 2014 Fortsatt följeforskning av vissa skolor. Sammanställa resultat	HT 2015 Artikelskrivande. Artikel för journal och Populärvetenskaplig artikel
VT 2013 Webbenkät till samtliga skolors elever, lärare och rektorer. EQ-test av utvalda lärare. Muntlig presentation av kartläggningen	VT 2014 Fortsatt följeforskning och empiriinsamling. Muntlig presentation av nuläget	VT 2015 Sammanställa och analysera resultat. Artikelskrivande. Presentation av forskning vid nationell och internationell konferens. Muntlig presentation av nuläget	VT 2016 Sammanställning av artiklar och slutförande av projektet. Muntlig presentation av resultat
Handledning av doktorander			
Viss medverkan i forskarskolan i utbildningsvetenskap			
Nätverksbyggande			

Som medverkande skola/skolhuvudman i projektet måste man vara beredd på bl.a. klassrumsstudier, enkäter, intervjuer. Alla deltagare måste också aktivt bidra till processen genom en interaktiv forskningsmiljö, dvs. möjliggöra dialog mellan forskare och praktiker.

Utvecklingsarbete

På de medverkande skolorna kommer utvecklingsarbete på såväl klassrums- som lednings och systemnivå att planeras utifrån behov och förutsättningar hos respektive skolteam. Mellan utvecklingsseminarierna förväntas skolteamen arbeta tillsammans med sina lärarlag. Dokumentation av arbetet sker enligt en gemensam dokumentationsmodell.

Innehåll i utbildningen:

- Kunskapssyn
- Lärande
- Motivation
- Medarbetarskap
- Retorik
- Etik
- Ledarskap
- Bedömning och betyg
- Kreativitet
- Förändringsarbete och motstånd
- Konflikthantering
- Relationen till omvärlden

Målgrupp

De primära målgrupperna är **lärare** och **skolledare** som vill arbeta med ett entreprenöriellt förhållningssätt och behöver stöd i att utveckla detta.

På **systemnivå** är förståelse för det entreprenöriella lärandet och verktyg att stödja skolledare och personal i arbetet nödvändiga. Därför är chefer och ledare på systemnivå också en viktig deltagande målgrupp.

Indirekt är **elever**, vars motivation och studieresultat påverkas genom den entreprenöriella pedagogiken, den viktigaste målgruppen.

Avgränsningar

FoU-programmet omfattar grundskolans år 7-9 och gymnasieskolan.

Varje medverkande skola innefattar ett skolteam på 5-7 personer inklusive rektor. Rektor är en viktig motivator för att lyckas med implementation av entreprenöriellt lärande. På systemnivå förväntas 1-4 chefer, ledare eller sakkunniga att delta.

Följande fyra perspektiv kommer att behandlas i FoU-programmet:

Styrning och ledning

Formativ bedömning

Entreprenöriell pedagogik

Bakomliggande faktorer

Deltagande skolhuvudmän

12 huvudmän är involverade i projektet, med max 4 skolor/huvudman. Totalt 27 (*justerat efter JB:s konkurs*) medverkande skolor (HT 2013).

Följande skolhuvudmän deltar med skolor (antal grundskolor resp gymnasier inom parentes):

- Uppsala 4 skolor (2GS, 2GY)
- Lapplands Gymnasium 4 skolor (4GY)
- Kinda 1 skola (GS)
- Kungsbacka 4 skolor (3GY, 1GR)
- Landskrona 3 skolor (2GY, 1GS)
- Lärande i Sverige 1 skola (GY)
- ThorénGruppen 3 skolor (3GY)
- Upplands-Bro 1 skola (GS)
- Hudiksvall 2 skolor (2GY)
- Älmhult 1 skola (GY)
- Luleå 2 skolor (GS, GY)
- Sunne 1 skola (GY)

Programdesign

Se bilaga 1.

Tidsplan för projektet

Projektet löper över tre läsår. Därutöver kommer under ett fjärde år doktoranderna att färdigställa sina avhandlingar.

Tre utvecklingsseminarier hålls varje år, preliminärt i september/oktober, januari och maj. Slutseminarium maj 2015.

Hittills fastlagda datum (och genomförda) utvecklingsseminarier:

Läsår 1: 12-13 sept 2012, 22-23 jan 2013, 14-15 maj 2013

Läsår 2: 24-25 sept 2013, 22-23 jan 2014

Budget och resursbehov

Se bilaga 2.

Medfinansiärer

Svenskt Näringsliv

Riskanalys

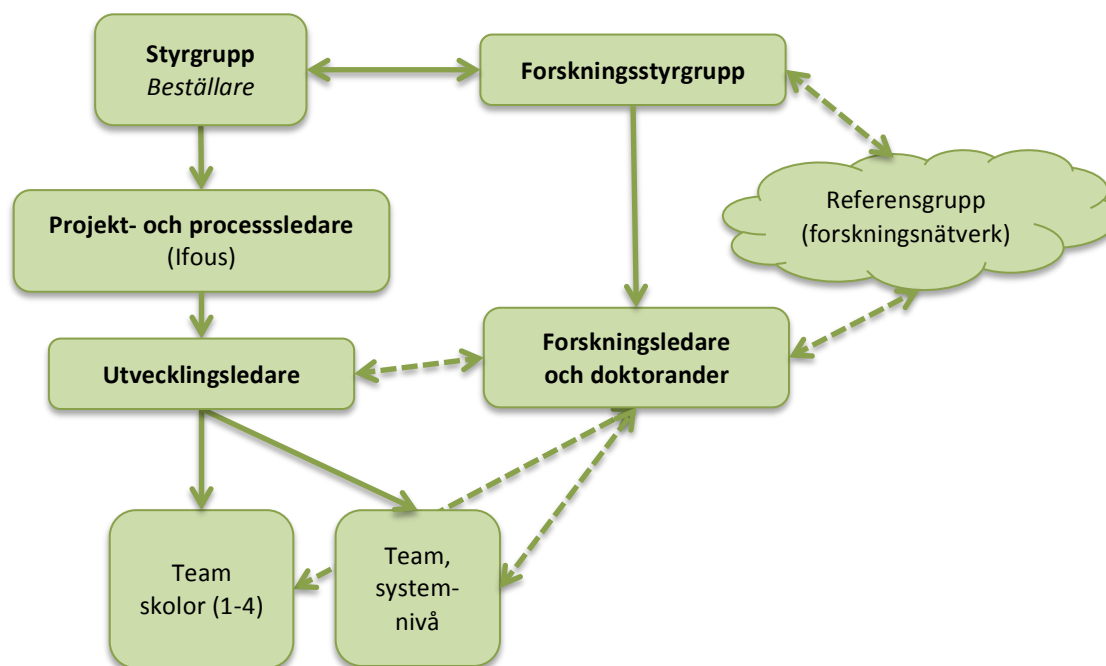
Möjlighet till full finansiering påverkar genomförandet och möjlighet att alla deltagande skolor kan bli beforskade.

Processledningen och doktorandtiden är två områden som måste prioriteras för att nå förväntat resultat inom utsatt tid.

Miljöpolicy

Denna projektplan följer Ifous miljöpolicy, se www.ifous.se/om-ifous.

Projektorganisation



Figur: Översiktlig projektorganisation

Styrgrupp

Styrgruppen består av en representant från varje deltagande skolhuvudman. Styrgruppen är ansvarig beställare.

Medlemmar i styrgruppen:

Hudiksvall	Maria Ström Åslund / Bitte Åström
Kinda	Agneta Gatel
Kungsbacka	Karl-Gunnar Lindman
Landskrona	Christian Olsson
Lapplands Gymnasium	Bert-Olov Ström
Luleå	Magnus Åkerlund
Lärande i Sverige AB	Petra Comstedt
Sunne	Birgitta Friberg
Thoréngruppen	Fredrik Castell
Upplands-Bro	Anders Wedin
Uppsala	Andreas Christoffersson

Styrgruppen är ansvarig för de beslut som innefattar finansiering och beställning. Ifous är ansvarig för att organisera uppdraget inom finansiella och projektbeskrivande direktiv.

Forskargrupp

Forskningsledare
Seniora forskare
Doktorander
Utvecklingsledare

Projekt- och processledning

Projektet leds och organiseras av Ifous som är Skolportens forskningsinstitut. Ifous är ansvarig för projektledning och håller i allt praktiskt kring träffar, seminarier, upphandling, kommunikation mm.

Processledare är Åsa Sundelin, Ifous.

Från Ifous medverkar även Karin Hermansson, FoU-ansvarig.

Kommunikationsplan

Ett kommunikationsmaterial (PPT) att använda hos skolhuvudmän och i skolorna tas fram. En webbsida för projektet sätts upp som en del av Ifous webbplats. Denna (kan) länkas till från de medverkande organisationerna.

Rapport (?) publiceras och sprids... *(Bör utvecklas)*

Plan för pressbearbetning mm utvecklas av Ifous.

Samarbetet mellan deltagarna i FoU- programmet underlättas genom att en gemensam projektplattform, används för kommunikation och dokumenthantering.

Avslut och överlämnande

Slutrapportering med slutsatser från forskningen och identifiering av ytterligare forskningsbehov, samt eventuella policyrekommendationer.

”Metod”handbok

Måltvärdering

Slutkonferens (sista utvecklingsseminariet)

Avhandlingsarbete

Önskvärt: Effektutvärdering ca två år efter avslut (våren 2017?)